

Un guide à
l'intention des
enseignant-e-s de
l'école primaire

Voie libre pour Hérissons & Cie

Les animaux sauvages autour de l'école



Les animaux sauvages autour de l'école

Observer les animaux sauvages autour de l'école et se familiariser avec la biodiversité pendant les cours dans la cour de récréation ? C'est possible ! Un troglodyte chante dans les buissons, une abeille maçonne survole les plates-bandes à l'entrée, et dans le tas de branches sous la haie, un hérisson dort. Les abords des écoles peuvent offrir un habitat à de nombreux animaux sauvages, à condition que ceux-ci soient pris en compte lors de la planification et de l'entretien des espaces scolaires.

Avec ce guide, nous souhaitons encourager les enseignant·e·s à partir à la découverte de la faune sauvage du milieu scolaire avec leurs élèves et à valoriser activement leurs habitats. Le guide propose des connaissances de base, des premières idées de mise en œuvre concrètes ainsi que des conseils pratiques facilement intégrables au quotidien scolaire. Nous nous appuyons sur le Plan d'études romand et montrons comment le thème de la biodiversité peut devenir une composante d'un enseignement vivant dans la cour de récréation.

Qu'il s'agisse de haies naturelles, de bacs où poussent des herbes sauvages, de tas de branches et de feuilles ou de passages pour les petits animaux dans les murs et les clôtures, chaque mesure compte. Et chaque école peut contribuer à faire bourdonner, voltiger et bondir la vie sauvage dans son environnement.



Le troglodyte est un petit oiseau plein d'assurance, qui aime se faufiler près du sol. Il se sent en sécurité dans les haies et les buissons. © François Gollier / nosvoissinsauvages.ch

CONTENU

Les objectifs du guide pour les écoles	4	Le milieu urbain comme labyrinthe pour les petits animaux sauvages : créer des passages	23
La nature aux portes de l'école	5	Dangers et pièges : nous voulons aider !	25
Lien entre le guide et le Plan d'études romand – <i>Mathématiques et Sciences de la Nature (MSN)</i>	6	Mesures pour plus de nature sauvage autour de l'école	28
Quels animaux sauvages vivent autour de notre école ?	7	Aperçu des mesures et des bénéficiaires	35
L'environnement de notre école est-il favorable à la faune sauvage ? Le diagnostic du site scolaire	16	Liens utiles et littérature complémentaire	36
Sur la piste des animaux sauvages autour de l'école : explorer la faune sauvage	19	La plateforme de signalement Nos voisins sauvages	38



Les bacs « à fleurs » offrent de nombreuses possibilités aux écoles et constituent d'excellents projets pédagogiques : on peut y cultiver des légumes, des herbes aromatiques et des fleurs. Les fleurs sauvages sont particulièrement précieuses pour les visiteurs de celles-ci, comme les papillons et les abeilles sauvages. © stadtwildtiere.ch

Les objectifs du guide pour les écoles

Le guide « Les animaux sauvages autour de l'école » souhaite inspirer les enseignant·e·s à voir l'environnement scolaire comme un lieu précieux pour la découverte de la nature par les élèves. Il les encourage également à le considérer comme un habitat pour la faune sauvage et à l'aménager activement avec eux. Un nombre étonnamment élevé d'animaux sauvages vivent en zone urbanisée, mais ils ont besoin de notre soutien : les habitats naturels proches de l'état sauvage sont soumis à une forte pression en raison de la densification des zones bâties dans les villages et les villes, voire menacés de disparition si nous ne nous engageons pas pour leur préservation.

Objectifs du guide :

1. Découvrir et observer les animaux sauvages et leurs habitats dans le cadre scolaire
2. Favoriser la biodiversité autour de l'école
3. Établir des liens avec le Plan d'études romand (PER) à l'aide d'idées concrètes de mise en œuvre
4. Encourager l'expérience de la nature, le sens des responsabilités et la conscience environnementale dans l'esprit de l'éducation au développement durable

L'enceinte scolaire est un lieu de pause, de détente et de jeu, mais elle peut aussi devenir un espace de découverte, d'expérimentation, d'observation et d'apprentissage.

Les conseils pour les écoles et les idées pour l'enseignement sont signalés par un code couleur :

Conseils pour les écoles

Idées pour l'enseignement / pour l'enceinte scolaire



Environnement scolaire proche de la nature © spielraum.ch

La nature aux portes de l'école

Les zones urbanisées sont des lieux d'une richesse étonnamment élevée en espèces animales. Les espaces verts et ouverts y jouent un rôle essentiel en tant qu'habitats pour la faune sauvage. En particulier dans les zones densément bâties, les espaces scolaires, les jardins, les quartiers résidentiels verdoyants, les parcs et les cimetières offrent d'importants refuges aux animaux et aux plantes indigènes. Planter des haies, laisser sur place les feuilles mortes et les branches coupées ou aménager des bandes et des prairies fleuries permet de créer de précieux habitats au cœur même des villages et des villes.

La nature nous fournit de l'air pur, une alimentation saine, de l'eau potable de qualité et des espaces de détente. Mais elle offre bien davantage : un lieu d'apprentissage riche en expériences passionnantes et l'occasion de découvrir et d'observer les plantes et les animaux. De nombreuses études montrent à quel point la nature à proximité de l'école est bénéfique. Ainsi, les enfants qui vivent régulièrement des expériences dans la nature sont en meilleure santé, plus équilibrés et apprennent mieux (Rait & Lude 2014). Une étude menée au Canada montre en outre que des environnements scolaires proches de la nature, avec une grande diversité d'arbres, ont un effet positif sur les performances scolaires des enfants (Sivarajah et

al. 2018). Enfin, plusieurs études démontrent qu'il est bénéfique pour le développement des élèves qu'ils passent une partie de leur temps scolaire à l'extérieur : cela favorise notamment leur créativité ainsi que leur lien avec l'environnement et la nature (Becker et al. 2017, Wolf 2021).

La présence d'animaux sauvages à proximité suscite la curiosité et l'empathie et rappelle que les villes et les villages ne sont pas uniquement l'espace de vie des êtres humains, mais aussi celui de nos voisins sauvages - une prise de conscience qui encourage une pensée durable.



Cour de récréation nature à Fraubrunnen © spielraum.ch



Espace libre près d'une crèche à Thoune © spielraum.ch

Lien entre le guide et le Plan d'études romand – *Mathématiques et Sciences de la Nature (MSN)*

Le guide « Voie libre pour Hérissons & Cie » est aligné sur le Plan d'études romand et est associé aux objectifs du domaine Mathématiques et Sciences de la Nature (MSN). Les compétences suivantes qui y sont abordées peuvent être reliées aux niveaux d'organisation MSN 26 et 28. Voici une proposition qui reste flexible :

MSN 28 – Diversité du vivant

Les élèves peuvent explorer les animaux et les plantes dans leurs habitats, les documenter et décrire leurs interactions.

Les élèves peuvent représenter visuellement et expliquer quelles plantes et quels animaux se trouvent dans les habitats qu'ils ont eux-mêmes explorés.

Les élèves peuvent associer les êtres vivants à leurs habitats typiques (par ex. : prairie, plantes sauvages, graminées, insectes, vers de terre, coléoptères).

MSN 26 – Explorer des phénomènes naturels et des technologies à l'aide de démarches caractéristiques des sciences expérimentales

Les élèves peuvent explorer les habitats proches et leurs habitants (par ex. : avec une règle, des jumelles, une loupe, un guide d'identification), enregistrer leurs résultats et décrire les interactions entre les êtres vivants.

MSN 28 – Diversité du vivant

Les élèves peuvent reconnaître l'importance du soleil, de l'air, de l'eau, du sol et des pierres pour les êtres vivants, réfléchir à ces liens et les expliquer.

MSN 26 – Explorer des phénomènes naturels et des technologies à l'aide de démarches caractéristiques des sciences expérimentales

Les élèves peuvent formuler des hypothèses et identifier l'importance du soleil/lumière, de l'air, de l'eau, du sol et des pierres pour les plantes, les animaux et les humains et ce dont ils ont besoin pour vivre.

MSN 28 – Diversité du vivant

Les élèves peuvent reconnaître la diversité des plantes et des animaux et les classer.

Les élèves peuvent étudier certaines plantes ou groupes d'animaux, observer leurs caractéristiques et décrire leurs similitudes et différences (par ex. : les oiseaux ont des plumes, les reptiles ont une peau à écailles cornées).

MSN 28 – Diversité du vivant

Les élèves peuvent évaluer l'influence de l'homme sur la nature et réfléchir à un développement durable.

Les élèves peuvent percevoir et décrire leurs relations personnelles avec les habitats, les plantes et les animaux (par ex. : soins, utilisation, valorisation, respect).

MSN 28 – Diversité du vivant

Les élèves peuvent percevoir, décrire et organiser les caractéristiques spatiales, les structures et les situations de l'environnement naturel et construit.

MSN 28 / Diversité du vivant / év. MSN 26

Les élèves peuvent explorer les espaces familiers, nommer et localiser des objets dans la nature et dans l'environnement construit et décrire les différences dans l'aménagement des espaces.

Quels animaux sauvages vivent autour de notre école ?

En Suisse, nous recensons environ 40 000 espèces animales, dont 100 espèces de mammifères, 400 espèces d'oiseaux, 30 000 espèces d'insectes et environ 9 000 petits animaux comme les vers, les arachnides et les mollusques tels que les escargots. On estime que 40 à 60 % de toutes les espèces animales de Suisse peuvent également se rencontrer dans les zones habitées et se déplacent donc peut-être aussi autour de votre école.

Ci-dessous, nous présentons quelques-unes des espèces sauvages les plus fréquentes que nous observons dans de nombreux environnements scolaires et que nous pouvons souvent favoriser facilement. Elles représentent une grande diversité d'espèces vivant à proximité des humains.

Portraits d'espèces sur la plateforme Nos voisins sauvages

Sur la plateforme Nos voisins sauvages, vous trouverez des portraits des espèces sauvages les plus fréquentes dans les zones habitées, avec des informations sur la biologie et les habitats de chaque espèce, des conseils d'observation et les dangers présents dans les zones habitées. Toutes les espèces mentionnées ci-dessous et bien d'autres y sont présentées en détail.

NOS VOISINS
SAUVAGES



nosvoissinsauvages.ch/portraits-d-especes



Salamandre tachetée © Elias Bader / wildenachbarn.ch

Mammifères

Hérisson *petit marcheur et ami des haies*

Ce dont ont besoin les hérissons :

- Haies, fourrés
- Espaces ouverts avec prairies et pelouses fleuries
- Tas de branches et de feuilles, « coins sauvages »

Idées pour le site de l'école :

- Créer des tas de branches et de feuilles
- Aménager des passages au travers des clôtures et des murs
- Planter des haies avec des arbustes indigènes
- Faire pousser des prairies fleuries au lieu de pelouses
- Laisser des coins sauvages sur le site



© Markus Bohler / wildenachbarn.ch

Écureuil *habitant des arbres et acrobate grimpeur*

Ce dont ont besoin les écureuils :

- Vieux arbres, haies sauvages
- Noisetiers

Idées pour le site de l'école :

- Planter des arbres : hêtres, noyers, sapins rouges, espèces locales
- Préserver les vieux arbres
- Planter des noisetiers et des arbustes à baies
- Aménager des haies sauvages



© Bernadette Schoeffel / wildenachbarn.ch

Musaraigne *chasseuse d'insectes en mode turbo*

Ce dont ont besoin les musaraignes :

- Haies avec une couche dense de plantes herbacées, herbes enchevêtrées
- Tas de compost, de pierres et de bois

Idées pour le site de l'école :

- Laisser des bandes d'herbe le long des murets ou des clôtures
- Aménager des coins sauvages, tas de pierres ou de branches, ou haies de Benjes
- Planter des haies sauvages et des bordures herbacées
- Entretenir un compost ouvert



© Beatrice Schmid / wildenachbarn.ch

Pipistrelle commune *acrobate volante de la nuit*

Ce dont ont besoin les pipistrelles communes :

- Fentes accessibles dans les bâtiments
- Suffisamment d'insectes

Idées pour le site de l'école :

- Installer des nichoirs pour chauves-souris
- Semer des îlots de fleurs ou des bacs surélevés avec des fleurs sauvages
- Planter des arbres (par ex. : tilleuls)
- Créer des points d'eau
- Limiter les sources lumineuses
- Aménager des haies sauvages



© Marko König

Abeilles sauvages et papillons

En Suisse, nous recensons plus de 600 espèces d'abeilles sauvages, dont beaucoup sont menacées. En tant que groupe de pollinisateurs essentiel, elles jouent un rôle central pour la flore locale. Outre des espèces remarquables comme l'abeille charpentière, il existe de nombreuses autres espèces souvent discrètes, ayant des besoins très différents pour leurs habitats.

En Suisse, nous comptons environ 3 700 espèces de papillons, dont la majorité sont des papillons de nuit. Parmi les papillons de jour, environ 240 espèces sont connues. Les papillons ont besoin de plantes riches en nectar et de plantes-hôtes pour leurs chenilles.

Abeille charpentière *grosse butineuse au reflet bleu*

Ce dont ont besoin les abeilles charpentières :

- Bois mort exposé au soleil
- Fleurs du printemps jusqu'à l'automne

Idées pour le site de l'école :

- ▶ Installer des tas de bois dans des endroits ensoleillés
- Créer une prairie de fleurs sauvages avec des floraisons étalées
- Aménager une prairie sèche ou une friche naturelle



© Jasmine / wildenachbarn.ch

Petite tortue *papillon estival coloré*

Ce dont ont besoin les petites tortues :

- Haies, lisières de forêt, zones humides
- Prairies et bords avec des orties
- Pierres et souches comme abri

Idées pour le site de l'école :

- ▶ Planter des haies avec des arbustes locaux
- Laisser des coins sauvages et tranquilles avec pierres et souches
- Créer des massifs de plantes à fleurs riches en nectar, incluant des orties
- Aménager un petit étang ou un biotope
- Planter une bordure herbacée ou une prairie de fleurs sauvages



© Carlo Monigatti / wildenachbarn.ch

Martinet noir *acrobate aérien agile*

Ce dont ont besoin les martinets :

- Cavités et niches dans les bâtiments (par ex. : sous les toits, caissons de volets roulants)
- Disponibilité d'insectes dans l'air

Idées pour le site de l'école :

- Créer des sites de nidification sur les bâtiments (par ex. : fentes pour martinets, nichoirs)
- Aménager des surfaces fleuries pour favoriser les insectes
- Préserver les lieux de nidification lors des rénovations



©Jan Rudolf von Rohr / wildenachbarn.ch

Mésange bleue *acrobate colorée des branches*

Ce dont ont besoin les mésanges bleues :

- Arbres, arbustes et bandes boisées ouvertes
- Cavités dans les arbres et bois mort dans les forêts

Idées pour le site de l'école :

- Planter des arbres et des arbustes
- Installer des nichoirs
- Laisser des coins sauvages avec du bois mort



© Marco Lisser / wildenachbarn.ch

Chardonneret élégant *petit mangeur de graines coloré*

Ce dont ont besoin les chardonnerets élégants :

- Arbres et arbustes pour la nidification
- Prairies avec plantes à fleurs et graines
- Graines, bourgeons, insectes

Idées pour le site de l'école :

- Aménager des prairies fleuries avec chardons, tournesols, cardères et autres plantes à fleurs
- Planter des arbres et des arbustes
- Laisser les plantes en place après la floraison
- Créer des coins sauvages, des bordures herbacées, des friches et/ou des haies sauvages



© Francis Vilbois / nosvoissinsauvages.ch

Rougegorge familier *petite boule de plumes curieuse*

Ce dont ont besoin les rougegorges :

- Sous-bois dense, lisières de forêt
- Bosquets le long des ruisseaux, bois mort

Idées pour le site de l'école :

- Planter des haies sauvages avec végétation au pied
- Créer des coins sauvages avec du bois mort
- Planter des arbres et des arbustes



© Marco Lisser / wildenachbarn.ch

Reptiles

Lézard des murailles / lézard des souches *rapide adepte du soleil*

Ce dont ont besoin les lézards :

- Habitats ensoleillés et ouverts avec des cachettes
- Insectes, araignées, vers et cloportes comme nourriture
- Sol meuble pour la ponte des œufs

Idées pour le site de l'école :

- ▶ Aménager des friches et des tas qui servent de protection
- Construire des murs secs avec de nombreuses fissures
- Empiler des tas de pierres et de bois
- Laisser des zones de vieilles herbes avec une couche herbacée enchevêtrée
- Planter des bordures herbacées et des haies sauvages



Orvet *le méconnu apparenté aux lézards*

Ce dont ont besoin les orvets :

- Possibilités de cachettes
- Jardins herbacés, forêts claires, bosquets
- Petites limaces et vers de terre

Idées pour le site de l'école :

- ▶ Aménager des tas de branches, de feuilles et de pierres
- Installer et entretenir un tas de compost ouvert
- Disposer des pierres plates qui peuvent servir de marches
- Laisser des bordures herbacées, des prairies denses et des buissons
- Planter des bordures herbacées et des haies sauvages



Amphibiens

Crapaud commun *ami de la pluie à la peau rugueuse*

Ce dont ont besoin les crapauds communs :

- Plans d'eau avec roseaux ou branches pour la ponte
- Habitats d'été riches en petites structures

Idées pour le site de l'école :

- Aménager un étang ou un biotope
- Empiler des tas de branches et de pierres
- Favoriser les bordures herbacées et les haies sauvages



© Louis Brem / stadtwildtiere.ch

Triton alpestre *plongeur au ventre rouge*

Ce dont ont besoin les tritons alpestres :

- Plans d'eau calmes avec berges naturelles
- Sol perméable autour de l'eau

Idées pour le site de l'école :

- Aménager un étang avec des berges naturelles en pente douce
- Créer un petit biotope humide



© Denis Magnin / wildenachbarn.ch

Et tous les autres

Coléoptères, limaces, araignées, vers de terre et autres invertébrés passent souvent inaperçus, mais ils sont essentiels au bon fonctionnement des écosystèmes. Ils pollinisent les plantes, décomposent la matière végétale morte, recyclent les animaux morts, améliorent la qualité du sol, forment de l'humus et servent de source de nourriture importante pour les oiseaux, les amphibiens et les petits mammifères.

Les espèces présentées ici ne représentent qu'un petit échantillon, car la diversité des insectes et autres invertébrés est immense. Avec des tas de feuilles et de branches, des tas de compost ouverts, des coins fleuris, des sols naturels et des zones en friche, il est possible de créer des habitats pour ces auxiliaires discrets même sur les terrains scolaires.

Escargot des haies



Araignée-crabe



Libellule à quatre taches



Clairon des abeilles



L'environnement de notre école est-il favorable à la faune sauvage ? Le diagnostic du site scolaire

De nombreux animaux sauvages vivent tout près de nous, souvent de manière discrète et cachée, si bien que nous les remarquons à peine. Mais notre cour de récréation et l'environnement de l'école sont-ils vraiment favorables à la faune ? Existe-t-il des lieux de refuge, de la nourriture et de l'eau pour les différents groupes d'animaux ? Y trouve-t-on des arbres et des structures comme des haies, des tas de branches et de feuilles, des fourrés, des zones de gravier et de sable, des prairies fleuries ou des coins sauvages ? Quelle part du site scolaire est asphaltée ou bétonnée et où l'eau peut-elle s'infiltrer, les plantes pousser et les animaux chercher de la nourriture ? Toutes ces structures permettent de favoriser la faune sauvage.

Pourquoi il vaut la peine d'observer de plus près l'environnement de l'école

Observer l'environnement scolaire du point de vue du hérisson, du troglodyte mignon ou de l'abeille sauvage permet de sensibiliser les élèves au fait que leur cadre de vie est aussi un habitat pour la faune sauvage. Les

élèves découvrent ainsi ce dont les animaux sauvages ont besoin et ce qui leur manque. En même temps, le site scolaire devient un véritable terrain de recherche. Même avec des moyens simples, il est possible d'obtenir des résultats riches et pertinents.



Un site scolaire diversifié : un espace partagé entre l'humain et la nature © wildenachbarn.ch

Idée pour l'enseignement :

► Faune sauvage bienvenue ? – Diagnostic du site scolaire

Objectif :

Les élèves évaluent l'environnement scolaire du point de vue de différents animaux sauvages, découvrent le site de l'école comme habitat pour la faune et identifient son potentiel d'amélioration.

Matériel :

1. Fiche de travail « Diagnostic faune » (la fiche peut être élaborée à l'aide de la grille suivante avec des critères tels que : nourriture, abris, eau, dangers, etc.)
2. Crayons, éventuellement porte-blocs
3. Tablette, appareil photo ou téléphone portable pour prendre des photos
4. Éventuellement un mètre ruban

Déroulement :

■ Introduction en classe :

Quels animaux pourraient vivre ici ?
De quoi ont-ils besoin ?

■ Travail de terrain :

En petits groupes, les élèves explorent différents espaces de l'école (cour de récréation, terrain de sport, pelouse sportive et ses abords, autres surfaces de gazon ou de prairie, massifs et haies, jeux et installations sportives, murs, clôtures, etc.).

■ Évaluation :

Les groupes attribuent des points et notent leurs observations.

■ Réflexion :

Où existe-t-il déjà de bons habitats ?
Où pourrions-nous améliorer la situation ?

Conseil pour les écoles :

- Répéter le diagnostic chaque année et documenter les progrès !



Un escalier sur le site scolaire, offrant de nombreux habitats pour les petits animaux © ecovia.ch



Aire de jeux scolaire avec coins naturels et espace de loisirs © ecovia.ch

Éléments d'habitat / critères pour un environnement scolaire favorable aux animaux

De nombreuses informations complémentaires sur ces critères se trouvent dans les sections suivantes.

Éléments d'habitat / Critères	Pourquoi est-ce important ?	Exemple
Vieux arbres, arbres fruitiers, arbres indigènes	Les arbres servent de refuges pour la faune sauvage, de sites de nidification pour les oiseaux et de source de nourriture (bourgeons, fleurs, fruits, cônes, feuilles, écorce, etc.).	Tilleuls (floraison abondante : insectes), Arbres fruitiers (floraison abondante : insectes, fruits), Érable plane (floraison abondante : graines)
Plantes sauvages variées	Nourriture et structure (refuge, site de nidification)	Haies sauvages, arbustes isolés, massifs de vivaces sauvages, friches, jardinières avec fleurs sauvages
Sols perméables avec gravier, marne, pavés perméables	Infiltration naturelle des eaux de pluie, soulagement du réseau d'assainissement, moins de réchauffement (positif pour le microclimat)	Allées en gravier, pavés perméables, pelouses fleuries, prairies
Coins sauvages, zones de tranquillité	Refuges, habitat pour petits animaux	Fourrés, bordures herbacées laissées en place, zones gravillonnées avec plantes sauvages
Petites structures favorables à la faune	Refuges, sites de nidification, lieux de nourriture	Tas de branches et de feuilles, tas de pierres, bois mort, zones sablonneuses, friches
Végétalisation des façades et des toits	Moins de réchauffement (positif pour le microclimat), refuge et site de nidification pour les oiseaux, nourriture (abeilles sauvages, etc.)	Clématite, rosiers grimpants, lierre, houblon, par ex. végétalisation extensive ou intensive des toits avec bois mort
Sites et emplacements de nidification	Lieux pour l'élevage des jeunes	Nichoirs pour différentes espèces d'oiseaux, nichoirs pour chauves-souris, aides à la nidification pour abeilles sauvages, zones sablonneuses (abeilles sauvages)
Murs et clôtures avec passages	Libre circulation pour les petits animaux sauvages comme les hérissons et les crapauds	Clôtures avec passages, ouvertures / trous dans les murs, rampes sur des escaliers raides
Aucun piège	Les animaux sauvages peuvent y tomber et ne plus se libérer	Recouvrir les puits, puits de lumière, etc. avec des grilles, créer des sorties / berges douces pour les étangs, rampes sur les escaliers et murs raides
Points d'eau	Lieux pour boire et se baigner pour la faune	Étang, coupelles d'eau (hygiène !), fontaine, zone humide
Peu de lumière artificielle la nuit	Les zones d'ombre sont importantes pour de nombreux animaux sauvages	Les zones d'ombre sont importantes pour de nombreux animaux sauvages Les zones d'ombre sont importantes pour de nombreux animaux sauvages

Sur la piste des animaux sauvages autour de l'école : explorer la faune sauvage

De nombreux animaux sauvages vivent tout près de nous, y compris autour de l'école. Mais comme ils sont souvent nocturnes ou très craintifs, nous les voyons rarement. Pourtant, ils laissent des traces : empreintes dans la neige, cônes grignotés ou coquilles de noix abandonnées. En observant attentivement, la classe peut faire des découvertes passionnantes et vivre la biodiversité de près. Ces méthodes simples aident les élèves à partir sur les traces des animaux.

Tunnel à empreintes pour détecter la faune

Avec un tunnel à empreintes, il est possible de découvrir quels animaux se déplacent la nuit dans la cour ou le jardin de l'école. Le principe est simple mais efficace : dans un tunnel d'environ un mètre, fabriqué en carton plastifié résistant aux intempéries ou en bois, il suffit de placer une plaque avec de la peinture non toxique et un petit appât. Lorsqu'un animal, par exemple un hérisson, traverse le tunnel à la recherche de nourriture, il laisse ses empreintes sur deux bandes de papier blanc. Ces empreintes permettent d'identifier les visiteurs et avec un peu d'entraînement, nous pouvons même déterminer l'espèce. Le projet devient

ainsi une véritable aventure de recherche pour toute la classe.

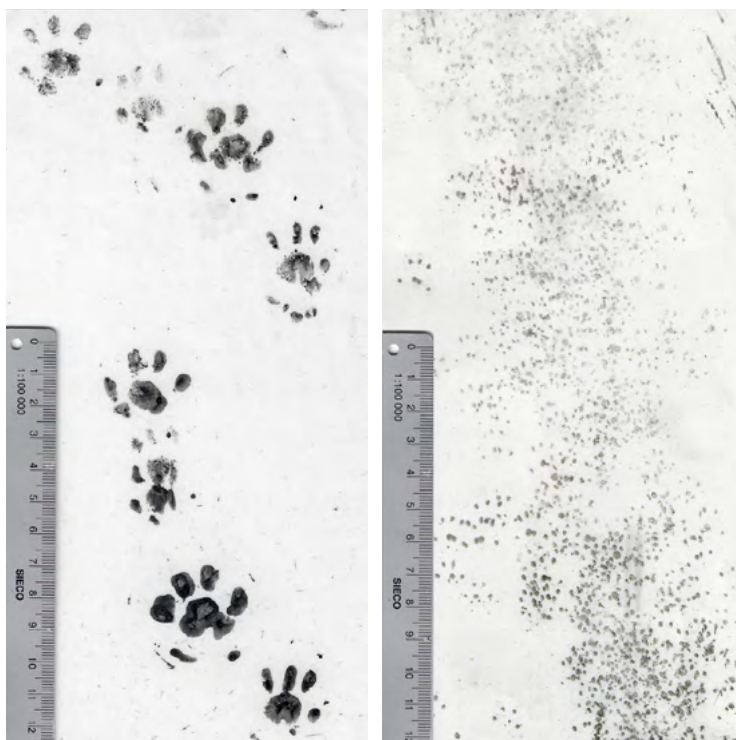
- Vous pouvez également louer un tunnel à empreintes auprès de Nos voisins sauvages. Pour plus d'informations, rendez-vous sur notre page, avec un Guide de prêt de tunnels à empreintes. nosvoissinsauvages.ch/info/tunnels-empreintes
- Guide pour fabriquer soi-même un tunnel à empreintes, WWF : pandaclub.ch/fr/instructions-de-bricolage-tunnel-a-empreintes



Un hérisson près d'un tunnel à empreintes © Carla IK / wildenachbarn.ch



Plaque d'un tunnel à empreintes avec des traces de hérisson © Anouk Taucher / wildenachbarn.ch



Traces d'un hérisson (à gauche) et de souris (à droite) sur une feuille de tunnel à empreintes, avec règle en cm © wildenachbarn.ch

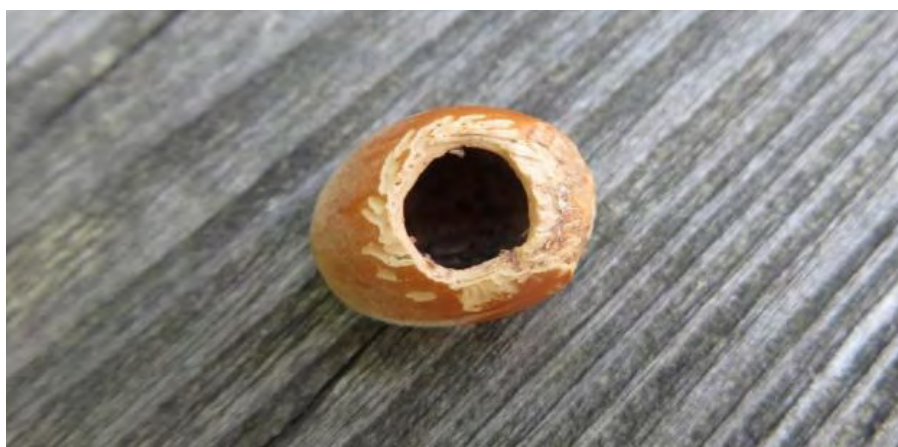
Identifier les traces de nourriture et les traces dans la neige

Reconnaître les traces de grignotage

Même les noix ou les cônes grignotés racontent des histoires passionnantes. Avec un peu de connaissances, il est possible d'attribuer ces traces à certains animaux. Les enfants apprennent ainsi à observer attentivement et à se familiariser avec le mode de vie des animaux locaux.

Pour plus d'informations :

nosvoissinsauvages.ch/info/amateurs-de-noisettes

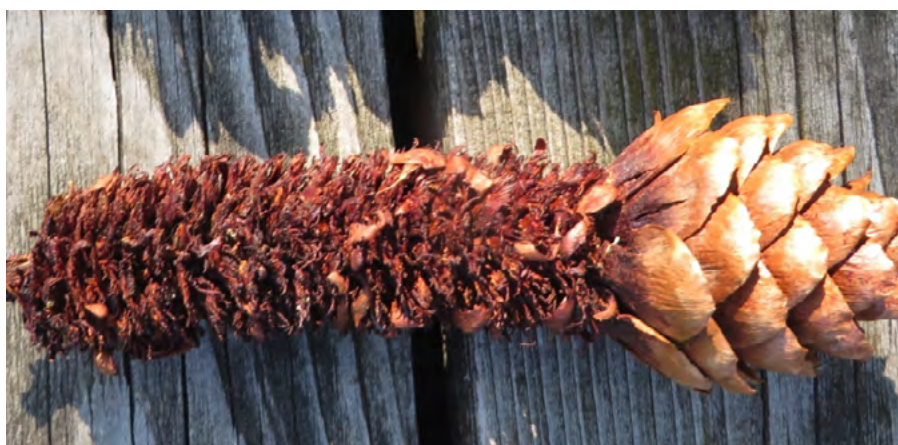


Traces de grignotage d'un muscardin : le trou est très rond et les marques de dents sont majoritairement parallèles au trou. © Anouk Taucher / stadtwildtiere.ch

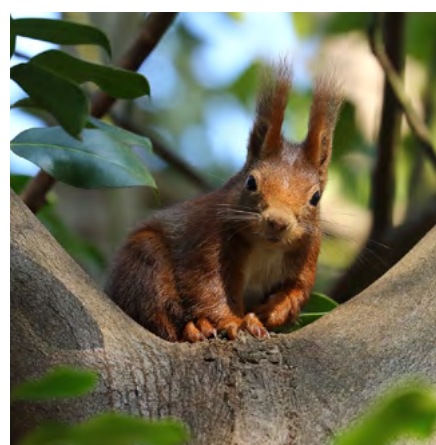


Le muscardin fait partie de la famille des Gliridés et est, comme les souris, un rongeur.

© Carlo Monigatti / wildenachbarn.ch



Le cône de sapin a été grignoté par un écureuil : le cône est effiloché avec une touffe plus large d'écaïles intactes au sommet. © Anouk Taucher / stadtwildtiere.ch



Écureuil © schneeleo / wildenachbarn.ch

Reconnaître les traces dans la neige

Idée pour l'enseignement :

- Le matin après une nuit de neige est idéal pour partir à la recherche des traces d'animaux avec la classe. Les empreintes caractéristiques révèlent quels animaux ont été actifs dans l'obscurité et quels chemins ils ont empruntés.

Pour plus d'informations sur les traces dans la neige, consultez la plateforme de signalement : nosvoisinssauvages.ch/info/determination-traces-dans-la-neige

Conseil pour les écoles :

- Un guide pour documenter correctement les traces est disponible ici : nosvoisinssauvages.ch/info/documentation-empreintes
- Signalez vos traces sur nosvoisinssauvages.ch/annoncer. Elles seront ensuite identifiées par des expert·e·s.



Traces de blaireau © ToRo / wildenachbarn.ch

Rendre les animaux visibles avec des pièges-photo

Avec une caméra automatique, vous pouvez documenter les animaux nocturnes sans les déranger. C'est particulièrement intéressant lorsque les enfants participent au choix de l'emplacement de la caméra (par ex. le long de sentiers qui traversent les buissons). Ensemble, ils réfléchissent aux endroits où les animaux pourraient passer. Ainsi, les enfants apprennent à interpréter les traces et indices dans leur environnement.

Important : La caméra doit être installée uniquement dans des lieux non accessibles au public, par ex. dans un jardin scolaire clos. Dans l'espace public, l'usage de caméras automatiques n'est pas autorisé, car des personnes pourraient être filmées. Pour éviter le vol ou les perturbations, il est également recommandé de bien camoufler la caméra et de la verrouiller.



Martres sur un tas de compost © Ephraim Bartholet / wildenachbarn.ch



Un blaireau est passé devant le piège-photo © Saskia Jenny / stadtwildtiere.ch



Piège-photo dans un jardin © Cornelia Hürzeler / stadtwildtiere.ch

Le milieu urbain comme labyrinthe pour les petits animaux sauvages : créer des passages

L'espace urbain offre aux hérissons et à d'autres animaux sauvages un habitat précieux, mais il leur pose aussi des défis : l'absence de corridors verts et la présence de barrières comme des murs, des clôtures et des escaliers rendent difficile, voire impossible, l'accès à des habitats adaptés pour ces petits marcheurs. Les animaux sont ainsi contraints de faire des détours et de rester plus longtemps que nécessaire dans des endroits dangereux, comme les routes, ce qui réduit le temps disponible pour chercher de la nourriture.

Pour y remédier, le projet « Voie libre pour Hérissons & Cie » de la plateforme de signalement *Nos voisins sauvages* invite la population à mieux connecter les espaces urbains et à créer des passages là où les petits animaux n'ont pas accès.

Idée pour l'enseignement :

- Examinez avec les élèves l'environnement de l'école : est-il accessible aux petits animaux sauvages partout ? Y a-t-il des barrières comme des murs ou des clôtures ? Existe-t-il des endroits où, après accord avec la direction et le concierge, vous pourriez créer des passages avec les élèves ?

Sur la plateforme [wildenachbarn.ch](https://www.wildenachbarn.ch), vous pouvez commander la petite plaque « Passage pour

hérissons » (voir image à la page suivante). Merci de préciser que vous souhaitez la version française. Elle permet de signaler et de protéger les passages pour la faune.

Les passages et autres petites structures favorables à la faune peuvent être photographiés puis signalés sur la plateforme.



Les murs empêchent les petits animaux sauvages d'accéder à des habitats adaptés © stadtwildtiere.ch

Créer des passages

1. Découper de petits passages d'environ 15 × 15 cm dans les grillages.
2. Pour les clôtures en lattes de bois, raccourcir une latte au niveau du sol pour créer un passage.
3. Percer des ouvertures ciblées dans les murs (les carottages peuvent être réalisés facilement et à moindre coût par des entreprises spécialisées).
4. Pour les nouveaux projets de construction : prévoir dès la conception l'accessibilité pour les animaux !



Passage pour hérissons dans une clôture de jardin avec ouverture © Christoph Dürrenberger / wildenachbarn.ch



Les passages pour petits animaux sauvages peuvent être signalés avec une plaquette afin qu'ils ne soient pas refermés ni bloqués. © Julia Felber / wildenachbarn.ch

Dangers et pièges : nous voulons aider !

Notre environnement scolaire peut être un habitat adapté pour les animaux sauvages ou un lieu dangereux. De nombreux animaux se retrouvent dans des pièges créés par l'homme et ne peuvent s'en libérer. Des escaliers de cave raides situés à l'extérieur, des trappes de fenêtres de cave, des puits non sécurisés ou des tonneaux d'eau peuvent représenter un danger mortel pour la faune.

Les machines de jardin, comme les robots-tondeuses ou les débroussailleuses à fil, peuvent également être dangereuses et peuvent blesser les animaux.

La bonne nouvelle : beaucoup de ces dangers peuvent être atténués avec peu d'effort. L'important est de les reconnaître et d'agir en conséquence. Avec un peu d'attention et quelques mesures simples, nous pouvons aider directement dans la cour de récréation.

Tomber dans un piège et plus moyen de sortir : comment s'échapper ?

Problème :

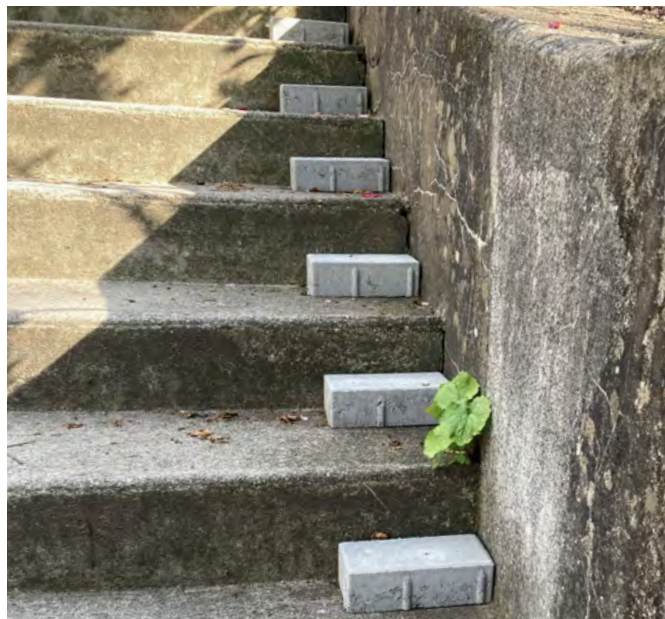
Les puits de lumière, escaliers de cave raides ou bouches d'égout peuvent être de vrais pièges – les animaux ne peuvent plus en sortir.

Solution :

- Installer des rampes inclinées pour faciliter la sortie (par ex. planche en bois avec barres transversales).
- Utiliser des protections avec de petites mailles.
- Contrôler régulièrement les puits de lumière.



Une trappe de fenêtre de cave a été équipée d'une grille ici pour éviter que des animaux sauvages ne tombent dedans. © wildenachbarn.ch



Escalier avec marches intermédiaires, permettant même aux petits hérissons de grimper. © wildenachbarn.ch

Attention, les robots-tondeuses et débroussailleuses arrivent !

Problème :

Les hérissons sont régulièrement blessés ou tués par des robots-tondeuses ou des débroussailleuses à fil. Les robots-tondeuses utilisés la nuit et les débroussailleuses sous les buissons et haies sont particulièrement dangereux.

Solution :

- Ne pas tondre sous les buissons et haies, faire attention lors de la tonte dans les hautes herbes.
- Utiliser les robots-tondeuses uniquement avec minuterie, pendant la journée et avec détection d'animaux.
- Alternative : créer des îlots de prairie naturelle au lieu de gazon ras permanent !

Quand l'eau devient un danger

Problème :

Les bassins d'eau lisses et raides, les tonneaux d'eau ouverts ou les puits de lumière de cave remplis d'eau deviennent des pièges mortels.

Solution :

- Installer des rampes de sortie dans les étangs et les tonneaux
- Couvrir les tonneaux
- Prévoir des zones peu profondes dans les étangs



Une rampe de sortie dans l'étang empêche les animaux sauvages tombés dedans de se noyer. © Natur im Garten / R. Lhotka

Quand la lumière perturbe

Problème :

L'éclairage permanent dérange les animaux nocturnes comme les insectes, les chauves-souris et les hérissons - ils peuvent perdre leur orientation, leur nourriture ou leur rythme circadien.

Solution :

- Utiliser un éclairage déclenché par mouvement plutôt que permanent
- Utiliser de la lumière chaude avec peu d'UV
- Diriger la lumière de manière ciblée vers le sol



Illustration tirée de la brochure « Nuit vivante – Éteignons la lumière pour nos animaux sauvages » © Nadja Baltensweiler / wildenachbarn.ch

Conclusion : petits changements – grand impact !

Beaucoup de ces mesures peuvent être planifiées, mises en œuvre et accompagnées avec les enfants dans le cadre du cours. Cela permet non seulement

de créer des habitats précieux, mais aussi de développer chez les enfants un regard responsable sur notre environnement.



Machaon dans une prairie fleurie © Denis Magnin, Meilen / wildenachbarn.ch

Mesures pour plus de nature sauvage autour de l'école

Que ce soit en plein centre-ville, dans un village ou en bordure d'une zone urbaine, chaque école peut offrir des habitats précieux pour la faune. Même de petites mesures aident à favoriser la biodiversité et permettent aux enfants de vivre des expériences avec la nature. L'important est de privilégier la diversité plutôt que la perfection et de tenir compte des animaux dans l'aménagement.

Les espèces et les mesures possibles

Avant de commencer : qui doit bénéficier du nouvel habitat ? Et comment créer des structures adaptées ? Le tableau suivant donne un aperçu :

Groupe d'animaux	Ce dont ils ont besoin	Mesures adaptées
Hérisson	Refuges, passages, pas de pièges	Tas de feuilles, tas de branches, passages pour hérissons
Abeilles sauvages	Sites de nidification, fleurs du printemps à l'automne	Prairie de fleurs sauvages, aides à la nidification, surface sableuse
Papillons	Sites de nidification, fleurs du printemps à l'automne	Prairie de fleurs sauvages, massifs de fleurs avec des plantes locales. Coin d'orties (plante fourragère pour différentes chenilles)
Oiseaux	Nourriture, sites de nidification, zones calmes	Haies sauvages, nichoirs, arbustes à baies, arbres
Lézards	Endroits ensoleillés, abris	Tas de pierres, zones de sol découvertes, murets secs
Amphibiens	Eau, sites de ponte, refuges humides	Mini-étang, abris avec feuilles et bois

Bac à fleurs et prairie fleurie

Pourquoi ? Offre de la nourriture pour les abeilles sauvages, les papillons et de nombreux insectes.

Comment faire :

- Tondre et appauvrir la surface (retirer la matière coupée)
- Semer des graines de fleurs sauvages locales (par ex. graines régionales)
- Alternative : installer des bacs à fleurs sur l'asphalte



Bacs à « fleurs » dans une école : en plus des légumes et des fleurs de jardin, on peut également y planter des fleurs sauvages © wildenachbarn.ch



Prairie fleurie © wildenachbarn.ch

Arbuste et haie sauvage

Pourquoi ? Refuge, nourriture, site de nidification – précieux toute l'année.

Comment faire :

- Planter des arbustes locaux (par ex. sureau, prunellier, noisetier)
- Laisser pousser librement – pas de taille formelle
- Si l'espace est limité, même des arbustes isolés sont utiles



Haie sauvage dans une zone urbaine © stadtwildtiere.ch



Dans les zones urbaines, le lérot se trouve surtout dans les quartiers proches des forêts. Naturellement, il utilise les cavités des arbres comme lieux de repos diurne et de reproduction, mais il n'ignore pas non plus les nichoirs suspendus. © André Röthlisberger / wildenachbarn.ch

Tas de feuilles et de branches

Pourquoi ? Indispensable pour les hérissons, amphibiens, insectes - parfait comme refuge hivernal.

Comment faire :

- Empiler les feuilles et branches à l'automne dans un endroit calme
- Ne pas enlever et compléter l'année suivante avec du nouveau matériel
- Alternative : utiliser une caisse en bois avec une ou deux ouvertures d'au moins 10 × 10 cm découpées dans le bas des parois (voir astuce)

Idée pour la classe :

► Construire soi-même une maison à hérisson :
birdlife.ch/sites/default/files/documents/Aide_pratique_nichoirs.pdf

Astuce :

► Les tas de feuilles et de branches peuvent être accompagnés d'un panneau d'information. Cela permet d'expliquer leur utilité pour la faune sauvage et d'éviter qu'ils ne soient « nettoyés » par inadvertance.
nosvoissinsauvages.ch/info/petites-structures-pour-la-faune-sauvage



Tas de branches sur un site scolaire, signalé par de petits panneaux d'information indiquant que des hérissons y vivent © stadtwildtiere.ch



Jeune hérisson en déplacement en zone urbaine © Fabio Bontadina / stadtwildtiere.ch

Haie de Benjes

Pourquoi ? Habitat riche en structures pour les insectes, les reptiles et les hérissons.

Comment faire :

- Empiler les branches de manière lâche en veillant à créer de grands interstices, que les hérissons peuvent par exemple utiliser comme abris.
- Les branches peuvent être disposées entre deux rangées de piquets : on obtient ainsi une haie de Benjes, qui peut évoluer avec le temps en haie sauvage.

Astuce pour les écoles :

► Les haies de Benjes peuvent être complétées les années suivantes avec de nouvelles branches.



Une haie de Benjes, aussi appelée haie de bois mort, est une structure écologiquement précieuse constituée de branches, de rameaux et d'autres résidus de taille empilés de manière lâche. © stadtwildtiere.ch

Pierres isolées et tas de pierres

Pourquoi ? Zones d'ensoleillement et refuges pour les lézards, les insectes et les petits mammifères.

Comment faire :

- Empiler des pierres naturelles de manière lâche (sans bétonner !)
- Choisir un endroit calme et bien exposé au soleil
- Éviter les gravillons concassés ou les pierres décoratives

Astuce pour les écoles :

► Une autre possibilité pour créer des habitats avec des pierres consiste à construire des murs en pierres sèches. Il s'agit toutefois d'un projet plus ambitieux qui nécessite une bonne planification.

Pour obtenir plus d'informations sur les murs en pierres sèches:

birdlife.ch/sites/default/files/documents/fiches_pratiques/mursdepierres.pdf

La Fondation Umwelteinsatz propose notamment des semaines de projet « murs en pierres sèches » pour les classes scolaires. umwelteinsatz.ch



Grand tas de pierres avec du bois mort © stadtwildtiere.ch



Lézards agiles © Carlo Monigatti / wildenachbarn.ch



Lézard des murailles © Francis Vilbois / nosvoisins Sauvages.ch

Mini-étang et biotope humide

Pourquoi ? Les zones urbaines sont souvent très sèches – les grenouilles, libellules, oiseaux et insectes ont besoin de points d'eau.

Comment faire :

- Bassin peu profond ou récipient, de préférence avec des plantes
- Prévoir une zone peu profonde ou une rampe de sortie
- Ne pas introduire de poissons

Idée pour la classe :

► Projet – construire un étang pour les grenouilles et autres animaux.



Même de petites zones d'eau sont précieuses pour la nature, servant de point d'eau et de bain pour les petits animaux sauvages. © stadtwildtiere.ch

La sécurité est toujours un enjeu pour les points d'eau et les étangs. Il est essentiel de bien s'accorder avec le concierge et la direction de l'école et de sécuriser le

plan d'eau. Une clôture, comme la palissade sur la photo, peut être une solution, mais elle doit comporter des passages pour les petits animaux sauvages.

Abris pour nidification – Nichoirs pour oiseaux / oiseaux bâtisseurs

Pourquoi ? De nombreux oiseaux ne trouvent plus de sites de nidification dans les bâtiments modernes.

Comment faire :

- Utiliser différents modèles de nichoirs (mésanges, moineaux, hirondelles de fenêtre, etc.)
- Installer à des endroits calmes et protégés des intempéries
- Ne pas oublier le nettoyage à la fin de l'automne !

Idée pour la classe :

► Construire des nichoirs en cours de travaux manuels, plans inclus, projet scolaire.

Astuce pour les écoles :

► Ne pas tout installer en même temps. Mieux vaut procéder par étapes et de manière durable. Les enfants peuvent participer, entretenir et observer. Chaque tas de branches, chaque petite fleur compte.



Nichoir en bois pour différentes espèces d'oiseaux



Nichoir pour martinet



Nichoirs pour hirondelles des fenêtres © stadtwildtiere.ch

Aperçu des mesures et des bénéficiaires

Le tableau se limite aux espèces décrites dans les portraits d'espèces.

Bien sûr, de nombreuses autres espèces bénéficient également des mesures proposées.

Petits projets		Créer des passages	Bac à fleurs	Arbuste isolé (ex. noisetier)	Tas de feuilles et de branches	Grosses pierres isolées	Mini-étang	Nichoirs pour oiseaux / chauves-souris
Grands projets		Carottage dans un mur	Prairie fleurie	Haie sauvage	Haie de Benjes	Tas de pierres	Biotope humide	Nichoirs pour martinets / hirondelles
Mammifères	Hérisson	X	X	X	X		X	
	Écureuil			X			X	
	Musaraignes	X	X	X	X	X	X	
	Pipistrelle commune		X	X	X	X	X	X
Insectes	Abeille charpentière		X	X	X	X	X	
	Petite tortue		X	X	X	X	X	
Oiseaux	Martinet noir							X
	Mésange bleue		X	X	X	X	X	X
	Chardonneret élégant		X	X	X	X	X	X
	Rougegorge		X	X	X		X	
Reptiles	Lézard des murailles	X	X	X	X	X	X	
	Orvet	X	X	X	X	X	X	
Amphibiens	Crapaud commun	X	X	X	X	X	X	
	Triton alpestre	X	X	X	X	X	X	

Astuce pour les écoles :

► Le guide pratique *Nature en ville*, publié en 2024 aux éditions Haupt, est un guide complet, richement illustré et orienté vers la pratique. Il est idéal pour tous ceux qui souhaitent promouvoir la biodiversité urbaine en Suisse ou créer des habitats naturels, avec des conseils concrets de mise en œuvre, des indications de planification et des informations de fond. [haupt.ch](https://www.haupt.ch) -> [Guide pratique de la nature en ville](#)

Liens utiles et littérature complémentaire

Cette section propose une sélection de documents, livres et sites web recommandés pour aider les enseignants à approfondir le thème « Faune sauvage en milieu urbain » ou « Faune autour de l'école », sans prétention à l'exhaustivité.

Offre pour les écoles en Suisse romande

► **Sac à dos avec matériel pédagogique sur le thème « Voie libre pour Hérissons & Cie »,** développé dans le cadre du projet Nos voisins sauvages 2025.

Le sac à dos peut être commandé auprès du secrétariat de la plateforme Nos voisins sauvages.

Informations pour le commander : nosvoissinsauvages.ch/info/ecole

Livres

Le guide pratique *Nature en ville*, éditions Haupt
haupt.ch -> [Guide pratique de la nature en ville](#)

Oiseaux suisses, Vogelwarte
vogelwarte.ch/fr/shop/livres/oiseaux-suisses

Abeilles sauvages, éditions Delachaux et Niestlé
payot.ch/Detail/9782603019931

Chauves-souris d'Europe : Connaître, identifier, protéger, éditions Delachaux et Niestlé
fr.fnac.ch -> [Chauves-souris d'Europe : Connaître, identifier, protéger](#)

Sauvons les hérissons, éditions Larousse
fr.fnac.ch -> [Sauvons les hérissons](#)

La nature en milieu urbain, sites internet complémentaires

Pour obtenir plus d'informations pour promouvoir la biodiversité en ville,
n'hésitez pas à consulter le site de la confédération
bafu.admin.ch/fr/la-biodiversite-dans-lespace-urbain

Biodiversité expliquée, matériel pédagogique, Académie des sciences naturelles
sciencesnaturelles.ch/biodiversity-explained/lernen_vermitteln/unterrichtsmaterialien

Promouvoir les abeilles sauvages : abris, plantes à fleurs et brochure à télécharger
birdlife.ch/fr/content/abeilles-sauvages

Littérature scientifique citée

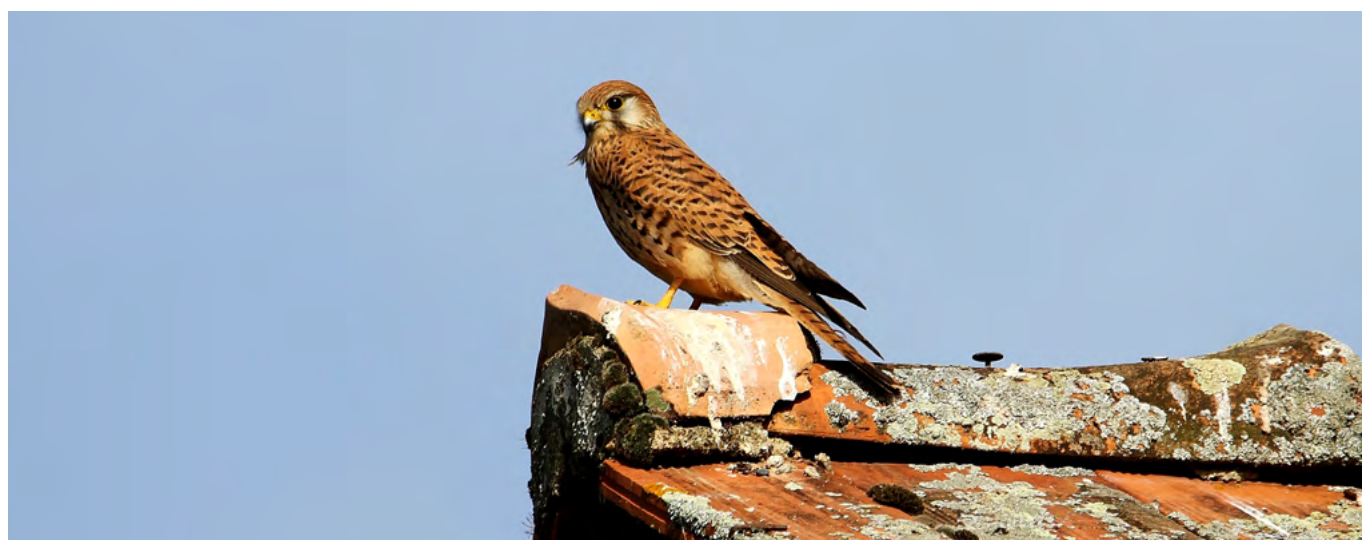
Becker C, Lauterbach G, Spengler S, Dettweiler U, Mess F. 2017. Effects of regular classes in outdoor education settings: A systematic review on students' learning, social and health dimensions. International Journal of Environmental Research and Public Health, 14(5), 1–20.
doi.org/10.3390/ijerph14050485

Sivarajah S, Smith S M, Thomas S C. 2018. Tree cover and species composition effects on academic performance of primary school students. PLoS One, 13(2), e0193254.

Raït A. G, Lude, A. 2014. Startkapital Natur: wie Naturerfahrung die kindliche Entwicklung fördert. oekom Verlag, 228 pages. oekom.de -> Startkapital Natur

Schweizerischer Verband kommunaler Infrastruktur et al. 2018. StadtNatur im Dichtestress, Ergebnisse der Tagung in Solothurn. Factsheet, 4 pages.

Wolf C. 2021. Outdoor-based teaching. Literaturliste. PH St.Gallen, 7 pages.
education21.ch/sites/default/files/uploads/themendossier/Draussen_Unterrichten/Literaturliste_Outdoor_based_learning_PH_SG.pdf



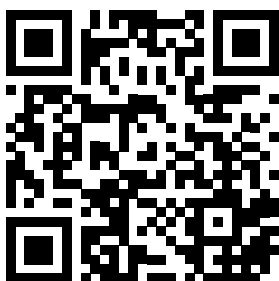
Faucon crécerelle © Carlo Monigatti / wildenachbarn.ch

La plateforme de signalement

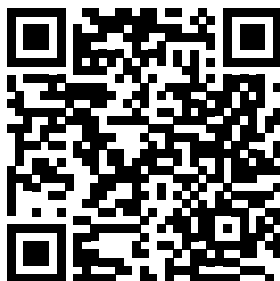
Nos voisins sauvages

Que vit réellement autour de notre école ? Quels animaux circulent dans notre ville ou notre village ? Avec la plateforme *Nos voisins sauvages* (nosvoissinsauvages.ch), il est facile de signaler ses observations de faune sauvage et de les explorer à l'aide de cartes interactives. Dans la galerie, les photos des animaux signalés sont présentées.

Ainsi, votre environnement devient un terrain de découverte numérique et chaque observation aide à mieux comprendre le comportement et la présence de nos voisins sauvages.



[Nos voisins sauvages](https://nosvoissinsauvages.ch)



[Nos voisins sauvages :](https://nosvoissinsauvages.ch)
[Offre pour les écoles](https://nosvoissinsauvages.ch)

L'action « Voie libre pour Hérissons & Cie 2025 » est financée par les institutions suivantes :

Paul Schiller Stiftung
Fondation Sauvain-Petitpierre
Ernst Göhner Stiftung
Fondation Philantropique Famille Sandoz
Loterie Romande
Fondation Pratos
Corymbo Stiftung
Fondation Gelbert
Fondation anonyme